



ながた典子

NAGATA NORIKO

—KOMEITO—
公明党 大阪市会レポート
スマイル通信

2019年
SMILE COMMUNICATION
Vol.8



発行者
ながた典子市政事務所 〒547-0043 大阪市平野区平野東1-8-37 TEL 06-6791-1113 / FAX 06-6791-1116

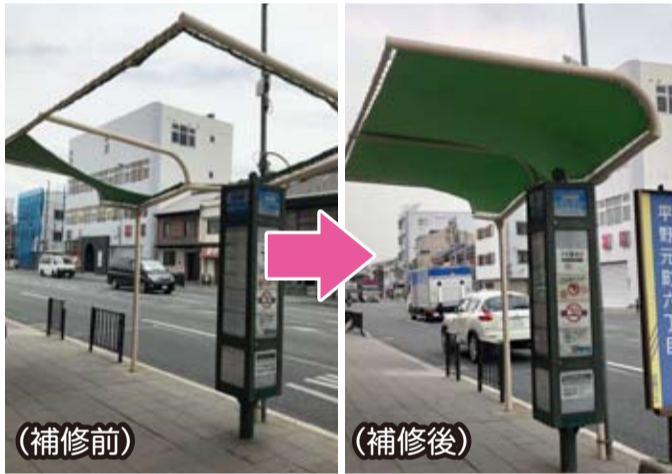
先の統一地方選挙におきまして、皆さまから、まごころのご支援を賜り、2期目の当選をさせていただきました。本当に有難うございました。

この1期4年、ながた典子は、区民の皆さまのお声をいただき、安心・安全な平野区の街づくり、女性目線の市政改革に取り組んで参りました。これからも「一人によりそい笑顔あふれる平野を!」をモットーに感謝の心を忘れることなく、一層の努力を重ね全力で働いてまいります。

これからも、皆さまのあたたかいご支援を賜りますよう心よりお願い申し上げます。

大阪市議員 **ながた典子**

皆さまのお声がかたちになりました



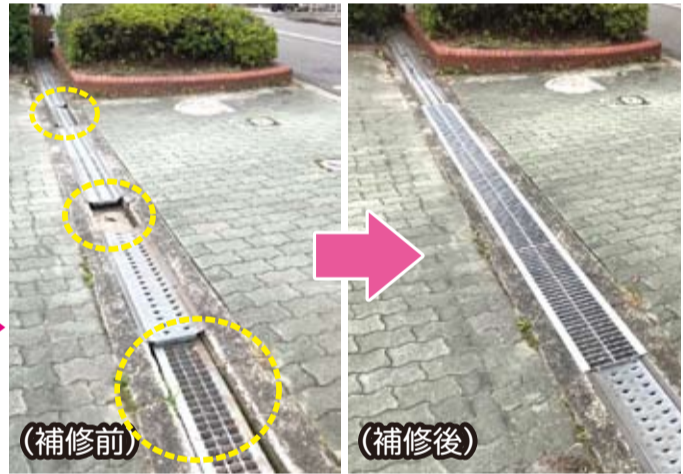
(補修前)

(補修後)

◀大阪シティバス
平野元町6丁目
バス停 テント補修
昨年の台風でテントが飛ばされ、バスを待っている方が困っているとお声がありました。

▶平野川遊歩道
溝蓋補修

いつも通行される方が溝に落ち、負傷されたところのご相談がありました。



(補修前)

(補修後)



(補修前)

(補修後)

▶平野本町通り商店街
東側道路補修
大型車が通るたびに大きな振動があり、困っているとお声がありました。



▶加美東地域
道路補修



励ましの心・育でる力
安心安全の平野を!

ご相談お待ちしております!

☎06-6791-1113

不在の時間がございますので、ご連絡をいただいてから、ご来訪いただければ、幸いです。



平成31年度予算で取り組む事業と施策

新…新規 拡…拡充

子育て・教育環境の充実

幼児教育の無償化

拡・4・5歳児に加え、国に先駆け3歳児まで対象を拡大(10月より、3～5歳児及び住民税非課税世帯の0～2歳児を対象に、国制度による無償化開始)

こども医療費助成事業

・安心して医療を受けられるよう、18歳までの子どもの医療費の自己負担を助成

拡 (所得制限あり)

・超音波検査の公費負担回数を現行の4回から8回に拡充

赤ちゃんへの気持ち質問事業

新・出産後早期に助産師等が家庭訪問を行い、母親の赤ちゃんへの愛着に着目したメンタルヘルスの状態を把握し、必要に応じて支援につなぐ

未就園児等全戸訪問事業

新・行政機関等の目が届きにくい4、5歳児の未就園児等について、区役所による家庭訪問等を実施。必要に応じて支援につなぐ

学校教育ICT活用事業

拡・全小中学校で校内LANの環境整備が完了(平成31年度末)

新・学習の習慣化や、意欲の向上のためタブレット端末を持ち帰り、家庭学習を実施(小・中学校 計26校でモデル実施)



建設港湾委員会にて質疑

市民の暮らしを守る福祉等の向上

認知症の人がいきいきと暮らし続けるための社会活動促進事業

新・認知症の人の生きがいや居場所づくりを支援するため拠点を設置し、ピア活動や認知症の人によるカフェ運営など社会活動を推進するとともに、認知症の人の雇用が広がるよう企業等への啓発を実施

●すこやかに暮らすための施策

成人男性に対する風しんの定期接種

新・抗体保有率の低い世代の男性(昭和37年4月2日から昭和54年4月1日までに生まれた方)に対し、抗体検査・予防接種を無料で実施

動物虐待ホットラインの設置

新・動物虐待に関する電話相談窓口を設置し、相談対応や関係機関との連絡調整、情報収集等を実施

大阪の成長戦略の実行

●2025年日本国際博覧会の推進

国際博覧会推進事業

新・2025年日本国際博覧会協会が行う会場建設に関する基本計画検討のための調査・分析等費用の負担や、開催に向けた機運醸成や海外プロモーションを実施

●都市魅力の向上

「こども本の森 中之島」開館準備・運営事業 中之島通の歩行者空間整備

新・本との出会いや芸術文化体験を通して、子どもたちが豊かな感性を育む場として2020年3月に開館予定、周辺エリアにおける安全・安心な空間の創出

平野区防災の備え

～大雨や台風、地震などに備えて、考えておきましょう～

自分で、近所で、地域で、助け合うことが大事です!!

できていますか? 日頃の3つの備え

物の備え	自宅の備え	地域の備え
<ul style="list-style-type: none"> ●数日分の水と食料 ●非常持出品の整理 ●災害時必要品(着替え・懐中電灯・携帯電話) 	<ul style="list-style-type: none"> ●家具転倒防止 ●耐震化 ●消火器・火災報知器設置 	<ul style="list-style-type: none"> ●避難経路の確認 ●ハザードマップの確認 ●近所同士の付き合い ●防災訓練への参加

あなたの避難場所は:

<p>豪雨・台風</p> <ol style="list-style-type: none"> 1 避難は安全に移動できる時に早め早めの避難 2 危険で避難できない時は垂直避難(1階から上階へ) 	<p>地震</p> <ol style="list-style-type: none"> 1 地震発生～数分後最優先で自分の命を守る 机やテーブルの下に伏せる 2 揺れがおさまったら ・使用中の火を消す ・ガスの元栓を閉める ・近所との助け合い ・情報収集 3 避難の判断 余震が続く時 4 自宅を出る時の注意点 ・ブレーカーを落とす ・ガスの元栓を閉める ・安否メモを残す
--	---

避難情報は5段階の「警戒レベル」で発信します。
【水害時の避難情報】

警戒レベル	住民がとるべき避難行動等
警戒レベル 5 災害発生!	すでに災害が発生している状況。命を守るための 最善の行動 をとる。
警戒レベル 4 全員避難!	速やかに避難 する。避難場所までの移動が危険と思われる場合は、 近くの安全な場所や、自宅内のより安全な場所に避難 する。
警戒レベル 3 高齢者等は避難!	避難に時間を要する人 (高齢者、障がいのある方、乳幼児等)とその 支援者は避難 する。その他の人は避難の準備を整える。
警戒レベル 2 避難行動の確認	避難に備え、ハザードマップ等により、自らの 避難行動を確認 する。
警戒レベル 1 心構えを高める	気象情報に注意 する。

大阪市の発令

気象庁が発令

おおさか防災ネット 大阪市

検索

*避難先は、公的な避難場所に限られません。近くの家族や親戚、知人宅への避難についても日頃から相談しておいてください。

防災力の強化

●災害から住民の生命・財産を守るための対策を推進

市民への災害時情報伝達手段の強化

拡・防災行政無線(屋外スピーカー)を聞こえやすく改善するとともに、LINEや防災アプリ、緊急速報メール等と連動させ緊急情報を4カ国語で一斉配信

災害時避難所となる学校体育館への空調機設置事業

新・避難所となる中学校の体育館(各区1校)に空調機を設置するための実施設計

成長産業の育成

●中小企業の振興

大阪の産業資源を活用した魅力発信事業

新・大阪初開催となる「ツーリズムEXPOジャパン」への出展を通じて、国内外に大阪の中小企業が持つポテンシャル・魅力を発信

※公報「ひらの」8月号から転載